

**ВСЕРОССИЙСКАЯ ОЛИМПИАДА ШКОЛЬНИКОВ  
ПО МХК 2020–2021 уч. г.  
ШКОЛЬНЫЙ ЭТАП  
7 – 8 класс**

*Уважаемый участник!*

При выполнении заданий Вам предстоит определённая работа, которую лучше организовывать так:

- внимательно прочитайте задание и посмотрите на предложенные Вам источники;
- если Вы не уверены в ответе, не волнуйтесь – в материале заданий очень часто содержатся важные детали, опираясь на которые Вы логически можете прийти к верному ответу;
- в аналитических заданиях оценивается умение рассуждать, наблюдать, делать выводы и строить связный текст.

За каждый правильный ответ Вы можете получить определённое членами жюри количество баллов, но не выше указанной максимальной оценки.

Сумма набранных баллов за все выполненные задания – итог Вашей работы. Максимальное количество баллов – 60.

Задания считаются выполненными, если Вы вовремя сдали их членам жюри.

Задания олимпиады составлены так, что все вопросы касаются одного круга тем. Постепенно подход к выбранной теме будет углубляться, а воссоздаваемый вами в ходе выполнения заданий образ – становиться более многогранным и тонким. Поэтому в работе над заданиями каждой части олимпиады вам может помочь материал остальных заданий. Если при выполнении заданий вам не хватает места, вы можете попросить дополнительные листы у организатора.

*Желаем успеха!*

**Максимальное время на выполнение заданий – 150 минут  
МАКСИМАЛЬНЫЙ БАЛЛ – 60**

Обычно считается, что в живописи и архитектуре художественный образ не связан со словами, что в нём преобладает именно стремление передать смысл или впечатление без помощи слов. А если тексты и встречаются в этих видах искусств, то выполняют скорее служебную роль – пояснения, подписи, технические обозначения и т.п.

И всё же в изобразительном искусстве разных эпох довольно часто встречаются произведения, которые включают в себя текст как часть основного замысла, необходимую составляющую ключевой мысли, идеи произведения. Порой даже не связный текст, а отдельная буква становится центральным объектом изображения и осмысления. В заданиях этого тура олимпиады вам предлагается подумать над тем, как буквы и тексты вплетаются в художественную ткань произведений изобразительного искусства.

### Задание 1 (12 баллов)

В структуру практически каждой картины вводится подпись художника. Однако существует она внутри произведения по-разному. Одни мастера её акцентируют, другие прячут, третьи обыгрывают.

Посмотрите на работы, собранные в задании: на трёх из них (в картинах Ф. Гойи, К. Айвазовского и И. Репина) подпись автора – это надпись на песке; в других произведениях подпись помещена на разные предметы: картину, записку, раму окна.

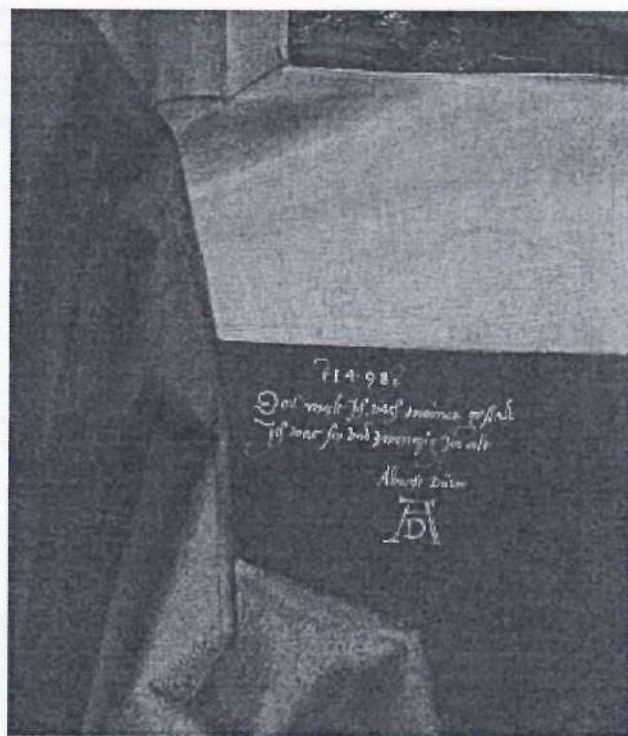
Подумайте, как существуют внутри произведения и соотносятся с предметом изображения (героями, пейзажем, натюрмортом) подпись на песке и подпись, помещённая художником на предметы внутри картины. Какие дополнительные смыслы возникают оттого, что художник «пишет» свое имя на песке?

В качестве ответа на вопрос напишите небольшой связный текст размером 6–8 предложений.

Я думаю, что они существуют внутри картины по-разному. Художники на это и рассчитывают в том или ином месте. Они хотят показать зрителю и себя в своём творчестве на разном уровне. Может, они хотят чтобы их заметили зрители и коммерции в это, может в какой-то букве они зашифровывают смысл. От рисунка возмущают величественность буквы и формулы? Зачем их скрывать? Почему они именно там? Что они значат? Ответ зрителю и зрителю только возмущают такая творчество. А пока люди говорят, они формируют, эти символические значения имеют в себе только иже, там формируют ли.

69

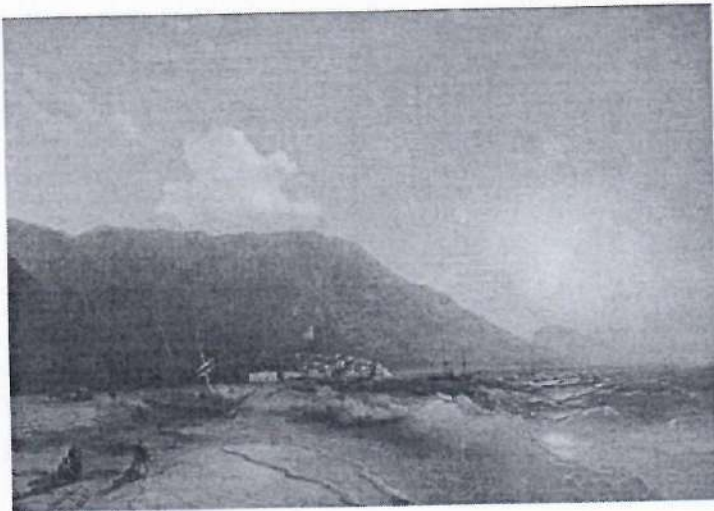
1. Альбрехт Дюрер. Автопортрет (1498)



2. Винсент Ван Гог «Автопортрет за мольбертом» (1888)



3. Иван Айвазовский «Морской вид» (1867)



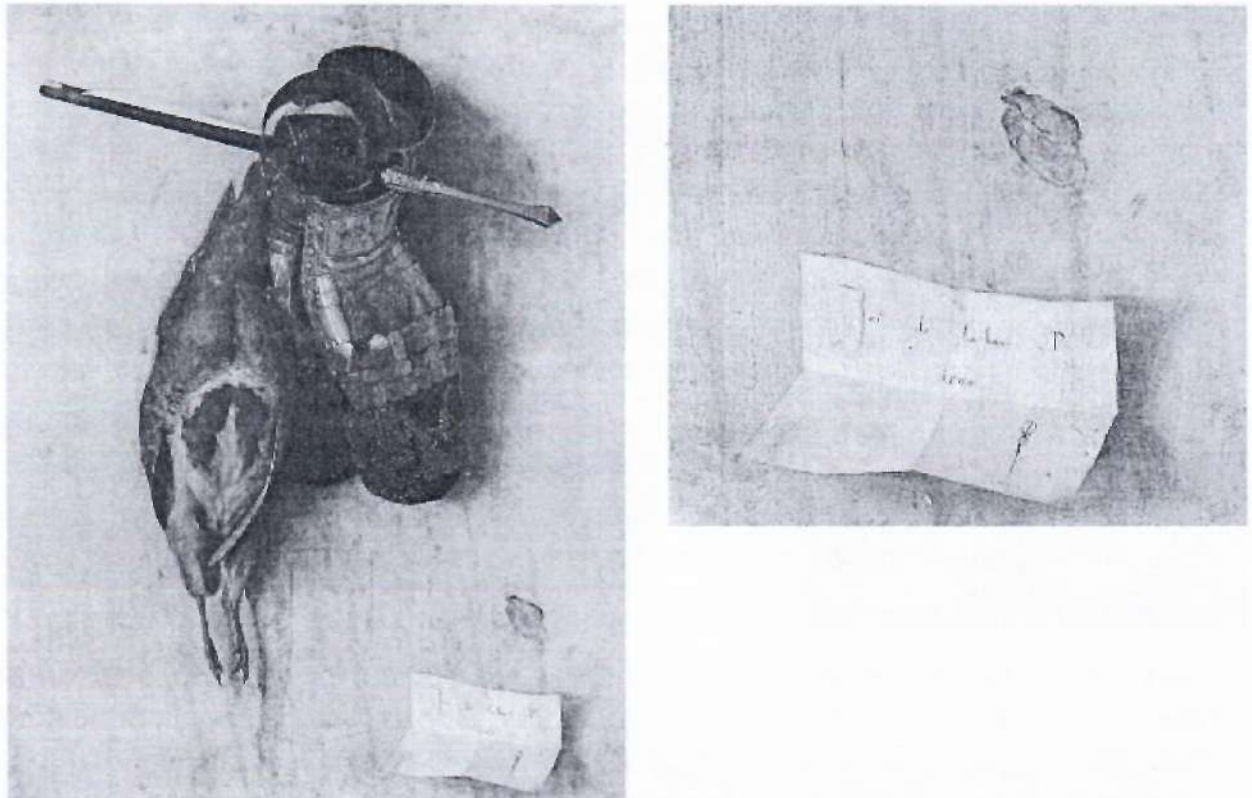
4. Франсиско Гойя «Портрет герцогини Альба» (1797)



5. Илья Репин «Бурлаки на Волге» (1870-1873)



6. Якопо да Барби  
«Натюрморт с куропаткой, латной рукавицей и арбалетным болтом» (1504)



**Всего за задание 1: максимум 12 баллов.**

## Задание 2 (18 баллов)

В задании вам предлагается подумать о двух объектах современного искусства – лэнд-арта<sup>1</sup>, придуманных художником Николаем Полисским. В обоих случаях это ворота, сделанные мастером в виде буквы «П».

Первый раз к этой форме он обратился в 2005 году, когда в ходе благоустройства поймы реки Лихоборки в Москве художнику предложили оформить вход в парк «Отрада». Спустя шесть лет, в 2011 году, Полисский выполняет ещё одни ворота для города Перми. Они располагаются рядом с железнодорожным вокзалом Пермь-II в сквере «Парк камней», созданном к 250-летию города, и вместе с тем ведут на территорию музея современного искусства PERMM.

Вот, что сам художник говорит об этих работах:

*«В 2005 году архитектор Галя Лихтерова пригласила нас что-то сделать в Москве и показала совершенно жуткое место – превращённую в помойку долину реки Лихоборки. Как раз в это время мэр Юрий Лужков решил на этом месте сделать парк, реку вычистить, сделать берега, превратить помойку в место для прогулок. Посмотрев на все это, мы решили возвести ворота, через которые человек входил бы в природную среду, в затерянный мир. Проблема состояла в том, что было трудно найти органическую для этого пейзажа форму, соперничать с огромными геометрическими советскими блочными ужасами располагавшегося здесь спального района.*

*<...>В 2011 году Марат Гельман, который в то время был директором музея современного искусства PERMM, уговорил меня сделать ещё одни ворота – в Перми. <...>А выбрал я такой материал, потому что он, умноженный на местный контекст, рождает множество самых разных ассоциаций...»*

Посмотрите на фотографии, собранные в задании.

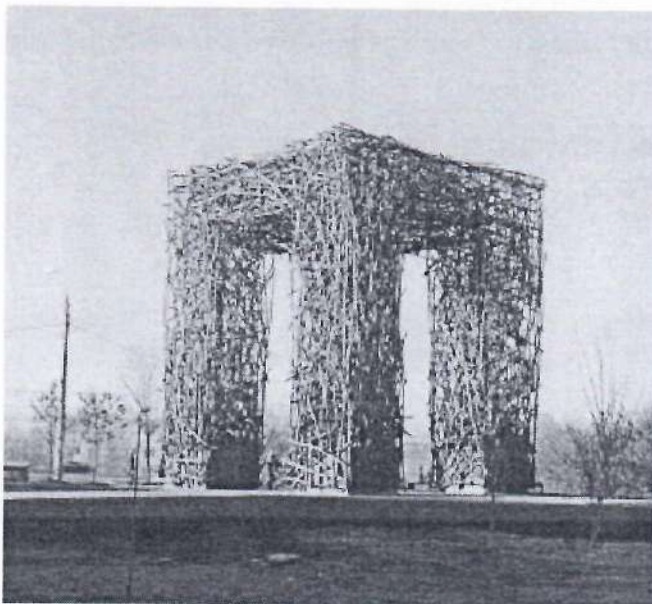
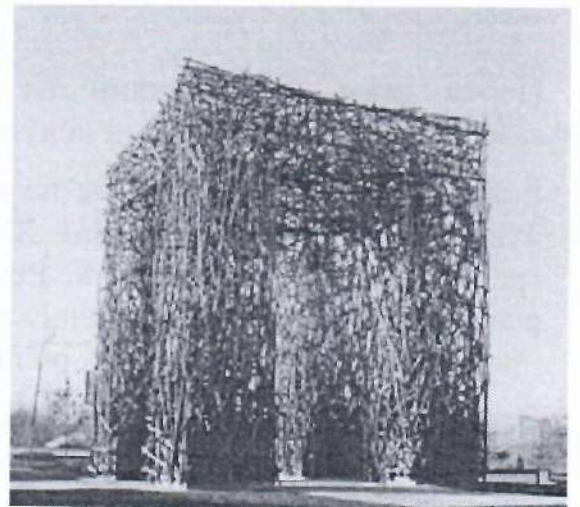
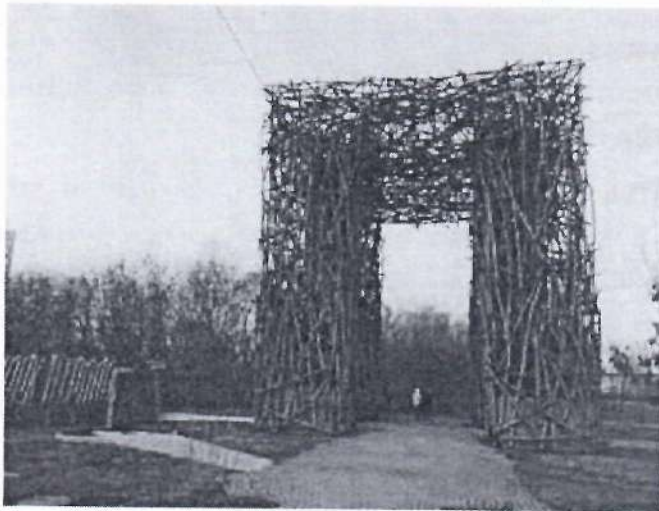
Подумайте, какой материал использует для каждого объекта художник? Опишите его (обратите внимание на фактуру, форму, масштаб, расположение отдельного фрагмента в общей композиционной структуре). В чём сходства, а в чём разница материала выбранного художником? Как меняются характер графики, стилистика работы в зависимости от пространственного контекста и значения слова, которое буква «П» начинает? Как в форме Лихоборских и Пермских ворот осмысляются и трансформируются архитектурные предшественники – триумфальные арки, городские ворота, ворота в парк? Какие ассоциации и символические смыслы могут возникнуть у зрителя при взаимодействии с каждым из объектов?

В качестве ответа напишите небольшой связный текст размером 10–12 предложений.

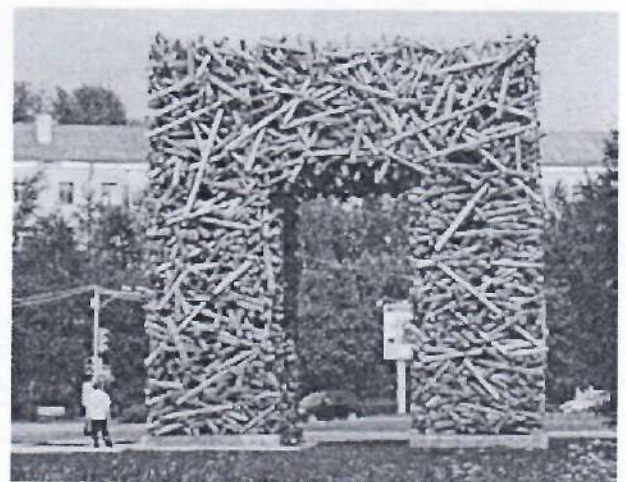
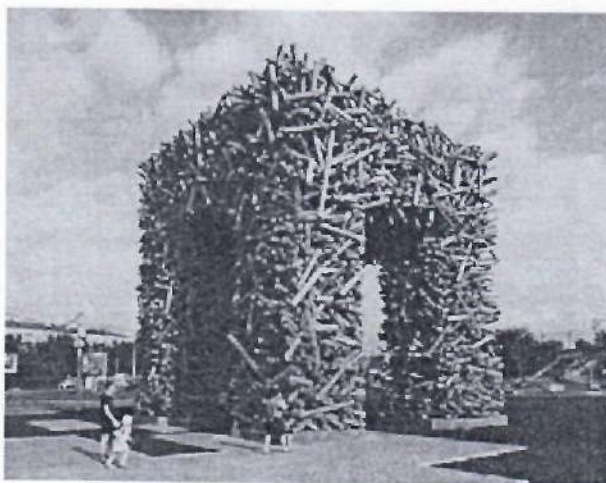
<sup>1</sup> Лэнд-арт (от англ. Land – земля и art – искусство) – направление в современном искусстве, в котором объекты, которые создаёт художник, связаны с природным окружением

Всероссийская олимпиада школьников по искусству (МХК). 2020–2021 уч. г.  
Школьный этап. 7 – 8 класс

Николай Полисский «Ворота в Лихоборский парк» (2005)



Николай Полисский «Ворота в Перми» (2011)



**Всего за задание 2: максимум 18 баллов.**

### Задание 3 (30 баллов)

#### Буква «А»

Перед вами иллюстрации из шести отечественных азбук, созданных замечательными деятелями искусства и художниками XX века.

Если вы обратите внимание на даты, то заметите, что пять из шести книг относятся к первой половине XX века. Это было время расцвета книжной графики и иллюстрации в России, эпоха политических и социальных революций, которые отразились и в языке, и на правилах орфографии, и на представлении о социальной роли книги и о её влиянии на аудиторию.

Все помещенные здесь листы – это буква «А», то есть своего рода «заглавный» лист азбуки, первая буква, встречающая читателя.

Набор открывает изображение из знаменитой азбуки 1904 года Александра Бенуа – художника, искусствоведа, одного из основателей объединения и журнала «Мир искусства».

Лист «А» из «Азбуки» А. Бенуа



Задание 1.

Я думаю, что материал иллюстрации дерева. Это иллюстрация  
орнамента - видны листья, и они такие монументальные по сравнению  
с другими в виде буквы "К"! Форма буквы внутри буквы, или  
обернувшись вокруг 4-х сторон. Она может означать слово Кельт,  
голубой музейного строения или того-то ещё. Конструкциям буквы  
отличается. В том, что там же - дерево тоньше и изящнее и ярче  
есть, в то время как во 2-й дерево толще и темнее. Она все-таки  
темнее по цвету. У зрителя может возникнуть ощущение  
слова по букву "К", больше дерева и дерева.

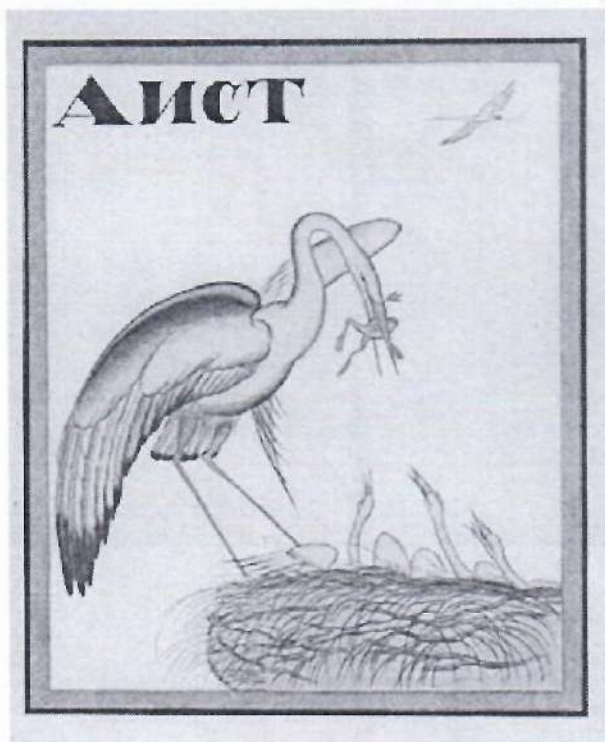


Лист «А» из «Азбуки» Е. Бём



Следующая страница начинала азбуку (1913–1914) художницы Елизаветы Бём. Е. Бём делала силуэтные рисунки, акварели и картинки в книгах для детей; интересовалась русской стариной. Прообразом оформления азбуки стала «Буквица» времён царя Алексея Михайловича.

Лист «А» из «Азбуки» В. Конашевича



Азбука Владимира Конашевича вышла в 1918 году. В. Конашевич много работал как художник детской книги. Азбука 1918 года («Азбука в картинках») с карандашными рисунками, расцвеченными акварелью – его первый опыт в книжной графике.

Лист «А» из «Советской азбуки» В. Маяковского



В 1919 году написал и проиллюстрировал «Советскую азбуку» поэт и художник Владимир Маяковский.

**Пояснение к листу из «Советской азбуки»**

**Антисемит** – человек, проявляющий национальную нетерпимость и враждебное отношение к евреям как этнической и религиозной группе.

**Антанта** (фр. entente «соглашение») – военно-политический блок России, Великобритании и Франции во время Первой мировой войны (1914-1918). В ходе войны состав военных блоков менялся. После Октябрьской революции в 1918 году Россия в одностороннем порядке вышла из Антанты и заключила мирное соглашение с Германией. Остальные члены Антанты далее оказывали политическую и военную помощь противникам Советского правительства. Владимир Маяковский создает свою азбуку в 1919 году. В это время поэт видит в бывших союзниках агрессивного противника Советского государства.

Лист «А» из «Антирелигиозной азбуки» М. Черемных



В 1933 году свою «Антирелигиозную азбуку» придумал советский карикатурист, мастер плаката – Михаил Черемных.

Лист «А» из «Сказочной азбуки» Т.Мавриной



Последний лист, представленный в задании – работа Татьяны Мавриной, художницы детской книги, иллюстратора сказок Пушкина. Её «Сказочная азбука» была создана позже всех предыдущих – в 1969 году, но сохраняет связь с культурой книжной иллюстрации начала века.

Изучите иллюстрации, собранные в задании.

- Подумайте, какое слово или слова выбирает автор, «представляя» букву? Из какой сферы жизни и культуры эти слова? Что подчёркивают таким выбором художники?
- Как авторы решают пространство листа? Какие сюжеты, персонажи, объекты, знаки и символы соотносятся с буквой «А» в каждой из представленных работ?
- Как композиционно расположены рисунок / рисунки и изображение буквы на странице? Есть ли общий для всех листов композиционный принцип или каждый художник находит собственное конструктивное и декоративное решение? В чём сходства, а в чём разница композиции каждого листа?
- Как выполнен рисунок? (Обратите внимание на масштаб, форму, соотношение плоскости и объёмов, характер линий и контуры, цветовое решение; на взаимодействие рисунка с изображением буквы и на соотношение рисунков между собой.)
- Как на странице изображены буквы (подумайте о пластическом решении, характере линий). Как шрифт на странице соотносится с буквицей и рисунком?
- С буквы «А» начинаются азбука и алфавит. Влияет ли это на концептуальное решение листа? Чему авторы стремятся научить читателей своей азбуки? Какие смыслы транслируют художники аудитории?
- Опираясь на вопросы и свои наблюдения, напишите небольшой связный текст (80–100 слов<sup>2</sup>) на тему **«Образное решение буквы «А» в азбуках XX века»**.

Для выполнения задания вам нужно выбрать не менее четырёх иллюстраций, хотя вы можете строить свой текст на анализе всех шести изображений. В начале текста укажите, листы каких авторов вы выбрали для работы.

---

<sup>2</sup>Здесь указан минимальный оцениваемый объём рассуждения, максимальный объём не ограничен

### **Критерии оценивания письменного рассуждения**

#### **А. Интерпретация и понимание**

Работа демонстрирует способность участника последовательно и обоснованно:

- сравнивать разнородные тексты;
- видеть глубокие смыслы;
- делать тонкие наблюдения для их выявления;
- привлекать для выявления смыслов широкий круг ассоциаций.

**Шкала оценок: 0 – 6 – 12 – 18.**

**Всего по критерию А максимум 18 баллов.**

#### **В. Создание текста**

В работе присутствуют:

- постоянная опора на анализируемое произведение (цитаты, описание деталей, примеры и т. п.);
- композиционная стройность, логичность повествования;
- стилистическая однородность.

**Шкала оценок: 0 – 3 – 5 – 8.**

**Всего по критерию В максимум 8 баллов.**

#### **С. Грамотность**

В работе отсутствуют языковые, речевые и грамматические ошибки.

**Шкала оценок: 0 – 2 – 3 – 4.**

**Всего по критерию С максимум 4 балла.**

*Примечание:* сплошная проверка работы по привычным школьным критериям грамотности с полным подсчётом ошибок не предусмотрена. При наличии в работе языковых, речевых и грамматических ошибок, серьёзно затрудняющих чтение и понимание текста (в среднем более пяти грубых ошибок на 100 слов), работа по этому критерию получает ноль баллов.

**Всего за задание 3: максимум 30 баллов.**

#### **Пояснение к шкале оценок.**

С целью снижения субъективности при оценивании работ предлагается ориентироваться на ту шкалу оценок, которая прилагается к каждому критерию. Она соотносится с привычной для российского учителя четырёх – балльной системой: первая оценка – условная «двойка», вторая – условная «тройка», третья – условная «четвёрка», четвёртая – условная «пятерка». Баллы, находящиеся между оценками, также можно ставить – они соответствуют условным плюсам и минусам в традиционной школьной системе.

Оценка за работу выставляется сначала в виде последовательности оценок по каждому критерию (ученик должен видеть, сколько баллов по каждому критерию он набрал), а затем в виде итоговой суммы баллов. Это позволит на этапе показа работ и апелляции сфокусироваться на обсуждении реальных плюсов и минусов работы.

**Максимум за работу 60 баллов.**

Задание 3.

Я думаю, что автор выбирает приятные слова из буквы „А“, так  
много таких слов: Алфавит – знак того, что наша культура все буквы.  
Азбука мне нужна, дружит с миром букв, слов, предложений...  
„А“ – и есть любовь азбуки – первая буква.

С. Бем „Буквица“ – пример того, какие бывают буквы в стихотворении.  
Они играют в словозаботку место, давая приятную обложку из букв  
примеров слов. А если изобразительный так её ищите – изобразим. Первая  
буква – „А“. Азбука – тоже „А“. Ещё изобразительный пример можно  
найти этой букве. Это всё возможно само и подобно букве всею об-  
щается!

П. Миллер „Сказочная азбука“ – пример искусного пересказа, изоб-  
ражений и слов. Изобразительные слова в букве и форме. Также можно  
изобразительная буква всею обложка азбуки – „А“.

В. Крайневич „Ален“ – пример изобразительной мысли и этой при-  
ятной мысли. Изобразительное то, что Ален сам движется, и кто-то  
протянет вверх. Везде и везде Ален. Это был и есть в его  
природе.

В. Монахович „Светлая азбука“ – пример нашей азбуки и слова  
слов, которые мы читаем так „А“. Круг буквы „А“ изобразительный человек  
который всею и творит.

В рисунке все художники все обилие черт, а так же отобразил  
Аленово: любовь – „А“, и примера этой буквы в алфавит. Буква  
выделяет, как обложка, всё, что с ней возможно имеет эту букву.  
Не забудем наше правило всею форма бы это буква или рисунок,  
изобразительный свой. У каждого художника свои мысли и приемы, свои  
приемы и догадки. Но всё равно есть и творит обложка черта –  
буква „А“.

Художники знают формулы слова буквы, чтобы отобразить и пере-  
ступать к познанию мира letters и слов. Они делают „А“ – любовь  
буква, от неё можно думать, как изучать этот загадочный мир  
буквы.

Всего 425.

208